

Procontrol Workstar35 AudioGuide

Múzeumi tárlatvezető

Kezelői és telepítői kézikönyv

Verzió: 5.0

2013.06.28.

© 2008 Procontrol Electronics Ltd.

Minden jog fenntartva.

A Worktime, a Workstar, a WtKomm a Procontrol Electronics Ltd. hivatalos terméknevei. A dokumentumban található védjegyek a bejegyzett tulajdonosok tulajdonát képezik.

A Procontrol Electronics Ltd. fenntartja ezen dokumentum szerzői jogait: a dokumentumot a vásárló vállalaton kívüliek részére sokszorosítani, módosítani, publikálni – akár részben, akár egészben - csak a szerző előzetes írásbeli engedélyével szabad.

A Procontrol Electronics Ltd. bármikor megváltoztathatja a dokumentumot és a szoftvert anélkül, hogy erről tájékoztatást adna ki.

A Procontrol Electronics Ltd. nem vállal felelősséget a szoftver vagy dokumentáció pontosságáért, valamely konkrét alkalmazásra való megfelelőségéért vagy használhatóságáért.

Tartalomjegyzék

Tartalomjegyzék.....	3
Workstar33 AudioGuide	4
Köszöntés	4
Biztonsági óvintézkedések.....	5
Általános jogok és felelősségek.....	5
A Workstar35-AudioGuide tárlatvezető RFID terminál.....	6
<i>A készülék gombjai és részei.....</i>	<i>6</i>
Alapvető használat.....	6
<i>Be/kikapcsolás</i>	<i>6</i>
<i>Szabotázsvédelem</i>	<i>6</i>
<i>Akkutöltés</i>	<i>7</i>
<i>Memóriakártya behelyezése.....</i>	<i>7</i>
<i>Vegyük ki a microSD-kártyát.....</i>	<i>7</i>
<i>USB-adatkábel csatlakoztatása</i>	<i>7</i>
<i>Opcionális nyakszalag csatlakoztatása</i>	<i>7</i>
A csomag tartalma:	8
Menü.....	8
<i>Biztonsági kód</i>	<i>8</i>
<i>Menüpontok:.....</i>	<i>8</i>
Lejátszás indítása kártyaolvasásra	9
Lejátszás indítása hangkódra	10
Hangfájlok mentése a memóriakártyára.....	10
<i>Nyelv almappák</i>	<i>11</i>
<i>Hangfájl-hangkód, illetve hangfájl-kártyaszám társítás.....</i>	<i>11</i>
<i>Adatmentés</i>	<i>12</i>
<i>Felhasználói azonosító</i>	<i>13</i>
Kapcsolat a gyártóval	14

Workstar33 AudioGuide

Köszöntés

Köszönjük, hogy a Procontrol terméke mellett döntött.

A Procontrol Electronics Ltd. az 1980-as évek közepe óta foglalkozik elektronikai kutatás-fejlesztéssel, termékeit az összegyűjtött tapasztalatok és a számos elégedett felhasználó javaslatai alapján fejlesztette és fejleszti ma is.

Rendszereink Magyarország számos vállalatánál üzemelnek, kis létszámú műhelyektől országos telephelyhálózattal rendelkező nagyvállalatokig.

Reméljük, hogy termékeinket és szolgáltatásainkat Önök is megelégedéssel fogják használni.

Biztonsági óvintézkedések

Kérjük, olvassa el gondosan a következő figyelmeztetéseket, mielőtt használná az eszközt. Használja a terméket rendeltetésszerűen, az ebben az útmutatóban leírt eljárásoknak megfelelően.

A gyártó nem vállal felelősséget olyan károkért, amelyet személyek vagy tárgyak okoznak az alábbi esetekben:

1. berendezés nem rendeltetésszerű használata
2. helytelen telepítés
3. nem megfelelő elektromos hálózatra való csatlakozás esetén
4. súlyos karbantartási hiányosságok
5. nem engedélyezett beavatkozások, vagy módosítások
6. nem eredeti alkatrészek használata
7. Ne kísérelje meg szétszerelni vagy megváltoztatni e termék egyetlen részét sem!
8. Ne tárolja a megadott tartományon kívül eső hőmérsékleteken és ne működtesse a megadott tartományon kívül eső környezetben, mivel az a termék élettartamát csökkenti vagy a termék meghibásodásához vezethet.
9. Ne hagyja, hogy ez a termék vízzel vagy más folyadékokkal kerüljön érintkezésbe! A termék folyamatos használata ilyen környezetben tüzet vagy áramütést okozhat.
10. Ne helyezze a terméket hőforrás közelébe, illetve ne tegye ki az eszközt közvetlen láng vagy hő hatásának, mivel az eszköz olyankor felrobbanhat.
11. A készüléket csak arra használja, amire a gyártó tervezte!

A biztonságról

A készüléket csak e kézikönyv specifikációjáról szóló részében leírt áramforrásról üzemeltesse. Ne nyissa ki az

eszközt. A készülékben nincsenek felhasználó által javítható alkatrészek.

Tűz és áramütés elkerüléséhez:

Ügyeljen arra, hogy a gyerekek ne dobjanak és ne nyomjanak be különféle tárgyakat a készülék házának nyílásain.

Ne szereljen fel olyan tartozékokat, amelyeket nem ehhez az eszközhöz terveztek. Ha a készüléket huzamosabb ideig nem használja, valamint villámlás esetén, húzza ki a tápkábelt a fali aljzatból.

Telepítéskor

Ügyeljen arra, hogy a tápkábelre ne tegyen semmit. Ne helyezze az eszközt olyan helyre, ahol a tápkábel megsérülhet. Ne használja a készüléket víz közelében, illetve nedves pincében.

Tisztításkor

Tisztítása előtt áramtalanítsa az eszközt. Enyhén nedves (nem vizes) ruhát használjon. A túlzott mértékű nedvesség áramütéshez vezethet.

Általános jogok és felelősségek

Az eszköz gyártására a Procontrol Kft-nek kizárólagos joga van, ezért a berendezés egészének ill. bármely részének lemásolása, duplikálása TILOS!

A Procontrol Kft. fenntartja a jogot, hogy a kiadott leírásban rögzített adatokat bármikor, előzetes bejelentési kötelezettség nélkül megváltoztassa, azoktól eltérően.

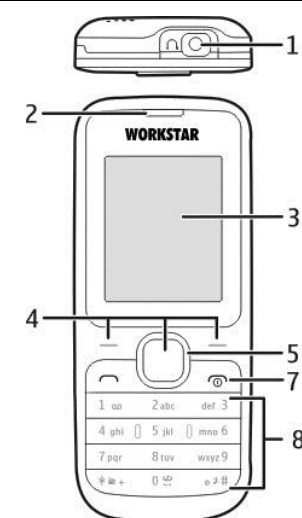
A Procontrol Kft. semmiféle felelősséget nem vállal az eszköz használatáért és alkalmazása következményeiért.

A Workstar35-AudioGuide tárlatvezető RFID terminál

A Workstar35 terminállal múzeumok, kiállítások és egyéb rendezvények látogatóinak hangos idegenvezetését láthatja el. A beépített RFID olvasó RFID proximity jeladók beolvasására szolgál.

A Procontrol Workstar 35 Audio Guide a látogatók által egyénileg használható, intelligens MP3 hanglejátszó, digitális tárlatvezető eszköz.

A készülék gombjai és részei

1	A fülhallgató csatlakozója (3,5 mm)	
2	Hallgató	
3	Kijelző	
4	Választógombok	
5	Vezérlógomb	
7	Be-/kikapcsoló gomb	
8	Billentyűzet	
9	Töltőcsatlakozó	
10	Micro USB-csatlakozó	
11	Hangszóró	
12	RFID proximity olvasó szenzor 125kHz	

Alapvető használat

Be/kikapcsolás

A bekapcsolás a készülék piros be-/kikapcsoló gombjának hosszú megnyomásával történik. Bekapcsoláshoz nyomja addig a gombot (kb. 5mp), míg a készülék egy rövid hangjelzés kíséretében felvillan a Procontrol gyártói logója, az üdvözlő képernyő. Kikapcsoláshoz nyomja addig a gombot, míg elsötétül a képernyő.

A készülék az utolsó gombnyomás után automatikusan alvó állapotba kapcsol adott idő múlva. Ebből az állapotból bármely gomb megnyomásával ébreszthető. A készülék kikapcsolt és alvó állapotban egyaránt keveset fogyaszt, ám ha a készüléket hosszabb ideig nem használjuk, illetve szállításkor vegyük ki az akkumulátort.

Szabotázs védelem

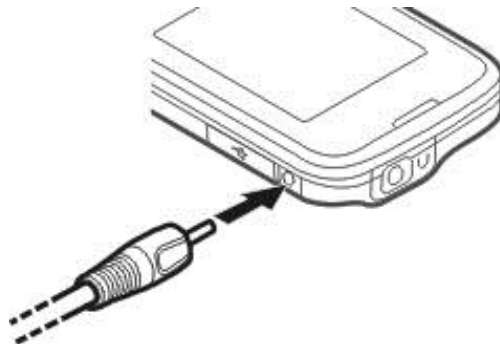
A készülék szabotázs védelmi funkcióval van ellátva, tehát a készülékház megbontása esetén

figyelmeztető hangjelzést ad.

Akkutöltés

Az akku állapotot a kijelző jobb felső sarkában lévő akkusimbólum jelzi. Ha a szimbólum teli fehér, akkor az akkumulátor maximálisan fel van töltve.

A készülék kizárólag lítium-ion akkumulátorral használható. A töltéshez **AC-3E** töltő adaptert adunk. Egy 800mAh kapacitású lemerült akku töltési ideje kb. 4-4,5 óra. A töltést mutatja az akkusimbólum folyamatjelzője. Kikapcsolt állapotban is működik a töltés, de ilyenkor a kijelzőn nem látható semmi. Célszerű ilyenkor a készüléket bekapcsolni, hogy a töltési folyamatjelzővel meggyőződjünk a töltésről.

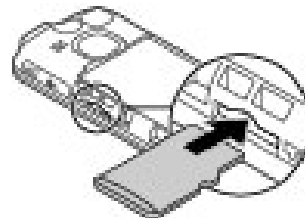


A számítógépről is töltődik a készülék, ha USB kábeles kapcsolat áll fenn a kettő között.

Memóriakártya behelyezése

Az értékesítési csomag tartalmazhat egy, a készülékkel kompatibilis memóriakártyát, és a kártya esetleg már be is van helyezve a készülékbe. Ha a memóriakártya nincs a készülékbe helyezve, hajtsuk végre az alábbiakat:

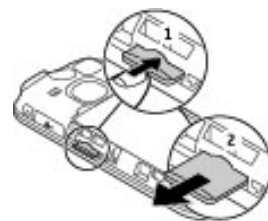
1. Nyissuk ki a hátlapot.
2. Ellenőrizzük, hogy a kártya érintkezői lefelé néznek-e. Nyomjuk a kártyát befelé, amíg a helyére nem kattann.
3. Helyezzük vissza a hátlapot.



Vegyük ki a microSD-kártyát

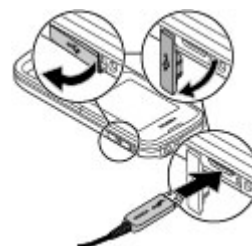
Fontos: Ne távolítsuk el a memóriakártyát olyankor, amikor azon írási vagy olvasási műveletet hajtunk végre. Ha mégis így teszünk, az kárt okozhat a kártyában és a készülékben egyaránt, valamint a kártyán tárolt adatok megsérülhetnek.

A memóriakártyát a készülék kikapcsolása nélkül kivehetjük vagy behelyezhetjük, de győződjünk meg arról, hogy egyetlen alkalmazás sem használja a memóriakártyát.



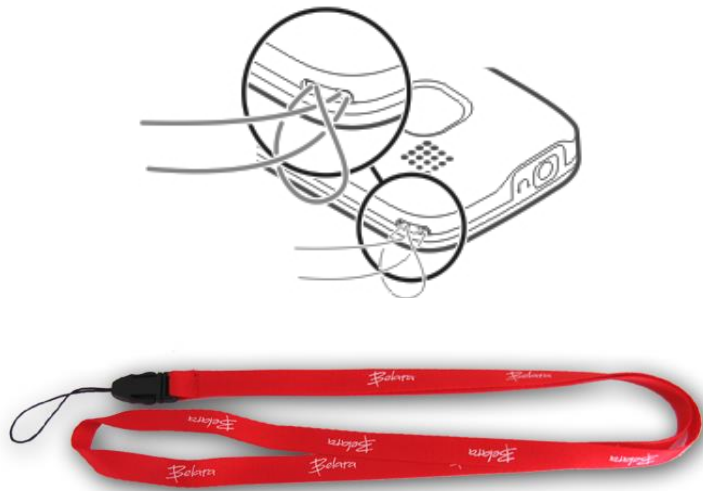
USB-adatkábel csatlakoztatása

Csatlakoztassunk egy kompatibilis USB-adatkábelt az USB-csatlakozóhoz.



Opcionális nyakszalag csatlakoztatása

Fűzzük be nyakszalag végén levő pántot, majd húzzuk szorosra. A nyakszalag nem tartozéka a készüléknek.



A csomag tartalma:

- Workstar35 AudioGuide múzeumi tárlatvezető készülék színes LCD kijelzővel
- Li-ion akkumulátor
- Akkutöltő
- Fülhallgató
- 1GB (1024 MB) SD kártya
- Szállítmányonként 1db demo proximity kártya RFID típus esetén
- Szállítmányonként 1 db USB összekötő kábel

A kontingens 1db demo proximity kártyát is tartalmaz az RFID típus esetén, melynek beolvasásával rögtön hanganyagot játszik le a készülék a mellékelt SD kártyára mentett demo hanganyagokból. Próbálja ki!

Menü

A készülék menüje segíti az adminisztrátort az első felprogramozásban, a felhasználót a beállítások tetszés szerinti személyre szabásában.

A főképernyőn válasszuk a Menü lehetőséget, majd a kívánt menüt és almenüt.

Kilépés az aktuális menüszintről: válasszuk a Kilép vagy a Vissza lehetőséget.

Biztonsági kód

Az adminisztrátorok számára fenntartott, felhasználótól védett menüpontokhoz csak az un. **biztonsági kóddal** férhet hozzá. A készülék alapértelmezett biztonsági kódja: 12345. A kódot bármikor megváltoztathatja a *Biztonság* menüpont alatt.

Ha pl. elfelejtette a már megváltoztatott kódot, kérjük, jelezze a szerviznek.

Menüpontok:

- **Állapot:** a készülék adatait tartalmazó menüpont pl. szoftververzió, készülékazonosító, információ az észlelt SD kártyáról, méretéről.
- **Megjelenítés:** itt változtathatja meg a menü és a kijelzés formátumát
- **Hangbeállítás:** A lejátszási hangerő, az eseményhangok, ill. billentyűk hangereje állítható. Itt lehet megadni, hogy a készülék kihangosítás üzemmódban működjön, vagy a fülhallatóval.
- **Nyelv:** módosíthatja a kijelzőn megjelenő szövegek (*Megjelenítés* menüpont) ill. a lejátszandó hanganyag (*Lejátszás*) nyelvét. Az alapértelmezett nyelv a magyar, elérhető még az angol és a német nyelv az alapmenüből. Egy egyedi lejátszási nyelv - pl. román - felvehető az Egyedi beállításnál.
(További nyelvek is elérhetőek, megrendeléskor kérjük, jelezze igényét a gyári felprogramozáshoz.)
- **USB beállítás:** Szervizcélokra szolgál, ne állítsa el!)
 - USB mód:
 - **MSD: USB „mass storage” eszköz – ez legyen beállítva**
 - KI: USB kikapcsolva
 - VCP: USB virtuális soros port (szoftverfrissítéshez)
 - Fájlformátum:
 - **WT2: Worktime for Windows 2. szoftverrel kommunikáló mód**
 - PCC: Procontrol Conference Control üzemmód
 - ID3 tag használat
- **Dátum és idő:** a készülék óráját lehet beállítani. Fel-le gombokkal lehet az értékeket állítani, a „Mentés” gombbal lehet továbblépni. Az oldalra gombokkal lehet az egyes mezők között váltani.
- **Biztonság:**
 - Biztonsági kód beállítása: új biztonsági kódot lehet megadni, módosítani. Az alapértelmezett biztonsági kódról lásd fent.
 - Felhasználó azonosító beállítása: új felhasználó-azonosítót lehet megadni. Ez az azonosító jelenik meg a mozgásadatok mellett a megjegyzés rovatban.
 - Tamper figyelés : szabotázs védelem aktiválható
- **Kártyaolvasás:** segédfunkció az RFID proximity jeladók, kártyák számának beolvasására, mely a jeladók számához társítását segíti. A menüpontba érve a kijelzőn a *Kártyaszám: Ismeretlen* üzenetet látja. Az *Indít* paranccsal folyamatos olvasást indíthat el. Az olvasó szenzor a készülék hátoldalán levő kis ablak mögött van. Tartsa a készülék hátlapján levő ablakot a jeladó közelébe, max. 2 cm-re. A készülék kiírja a beolvasott jeladó egyedi azonosító számát.
(Amennyiben a memóriakártyán a jeladóhoz már hanganyagot társított, annak nevét is megjeleníti.)

Lejátszás indítása kártyaolvasásra

Tartsa a készülék hátlapján levő ablakot a jeladó közelébe, max. 2 cm-re, majd nyomja meg az „Olvas” gombot. A készülék beolvassa a kártya azonosítóját és automatikusan elindítja a kártyaszámhoz társított hanganyag lejátszását.

Az Olvas gomb megnyomása után 10 másodpercen keresztül a Workstar35 "keresi" a közelben az RFID transzpondereket. Eközben az LCD kijelzőn a „Kártyaolvasás...” üzenet jelenik meg.

A sikeres beolvasást hangjelzés kíséri.

Az „Olvas” gombot minden egyes jeladó beolvasásához újból meg kell nyomni.



Lejátszás közben a kijelzőn megjelenik a lejátszott hanganyag adatai, neve, időtartama.

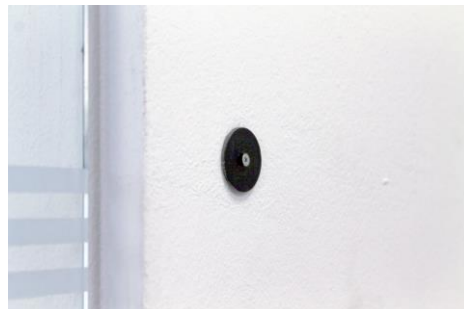
Lejátszás indítása hangkódra

A lejátszandó hanganyagot a felhasználó a kiállítási tárgy számának (vagyis hangkódjának) bebillentyűzésével indíthatja el.

Ez az adminisztrátor által tetszőlegesen megadható azonosító szám (továbbiakban: hangkód), amit feltüntetnek a kiállítási tárgy mellett pl. egy kis táblácskán.

Kétféleképpen indítható a lejátszás:

1. Az alapképernyőn állva egyszerűen beírja a hangkódot, az OK gombra kattintva elindul a lejátszás. Ha a számjegy(ek) beírása után 5mp-ig nem nyom meg semmilyen gombot, akkor automatikusan elindul a hangkódhoz társított hanganyag lejátszása.
2. Az alapképernyőn állva *Hangkód* feliratú a jobb felső választó gombbal léphet be a hangkód megadás felületére. A számbillentyűkkel beírja a kívánt számot, és az OK gombra kattintva elindul a lejátszás.

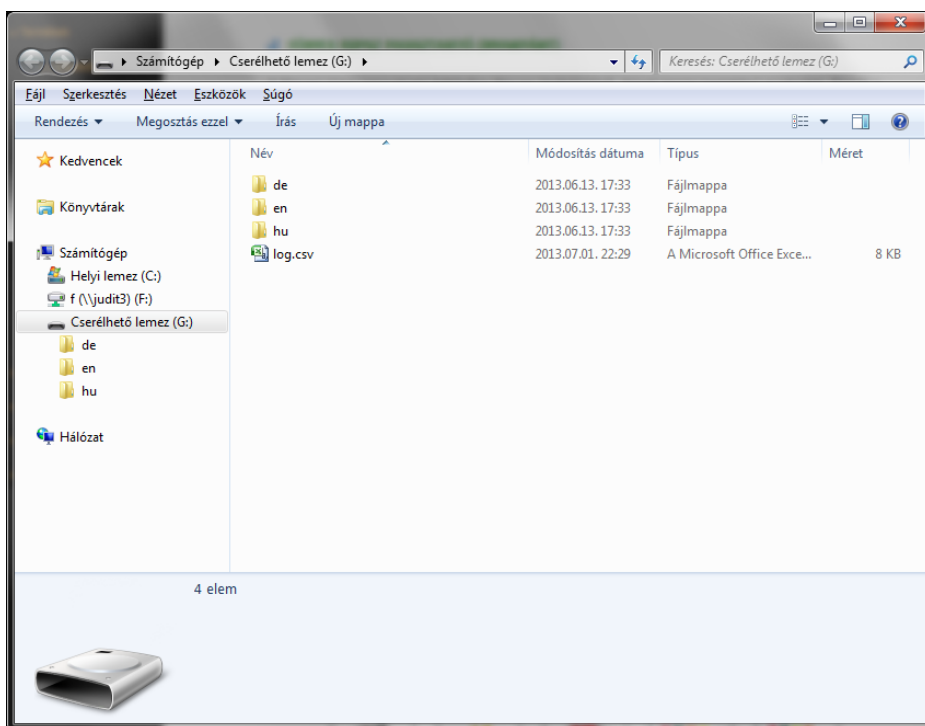


Ha a hangfájl nem létezik, akkor hibaüzenetet kapunk. A lejátszás a *Szünet* gombbal megszakítható, ill. az *Állj* gombbal leállítható.

Az *Állj* parancsra vagy a hanganyag végével a készülék visszatér alapállapotba.

Hangfájlok mentése a memóriakártyára

Úgy működik a készülék tárolója Storage Emulation üzemmódban, mint egy pen drive. Csatlakoztassa a készüléket a mellékelt USB kábel segítségével bekapcsolt állapotban a számítógéphez. A készülék egy virtuális meghajtóként fog megjelenni a számítógépen.



Windows vagy Linux operációs rendszer alatt is működik az információk kiolvasása.

(A kommunikációt és bővebb funkciókat biztosító egyéb fájlkezelést az opcionális Worktime for Windows 2. PC-s kezelőprogrammal is el lehet végezni.)

Ha készen vagyunk a kommunikációval, válasszuk a PC-n a „Hardver biztonságos leállítása” funkciót, majd húzzuk ki az USB kábelt a PC-ből és az AudioGuide készülékből.

Nyelv almappák

Az SD kártyára *hu*, *en*, *de* ill. *custom* (értsd magyar, angol, német, ill. az egyedi nyelv kiválasztása esetén lejátszandó fájlok) nevű almappába kell a hangfájlokat (*.MP3, vagy *.WAV) elmenteni. A kiválasztott nyelv alapján a megfelelő mappában keresi a készülék a hangfájlt. (További nyelvek elérhetőek, megrendeléskor kérjük, jelezze igényét a gyári felprogramozáshoz.)

Hangfájl-hangkód, illetve hangfájl-kártyaszám társítás

Létre kell hozni a nyelv almappákban egy-egy "id.txt" nevű fájlt, amely a hangfájl-hangkód, illetve hangfájl-kártyaszám társításokat tartalmazza.

Ezt egy egyszerű szövegszerkesztővel el lehet készíteni, mindössze ügyelni kell a formátumra: kettős kereszttel kezdődik a sor, amit követ a hangkód vagy az RFID kártyaszám, majd pontosvesszővel elválasztva a fájlnev.

[#][hangkód: max 10 számjegy][:][fájlnév kiterjesztés nélkül, akár 100 karakter][:][ENTER]

[#][RFID kártyaszám: akár 10 számjegy][:][fájlnév kiterjesztés nélkül: akár 100 karakter][:][ENTER]

Ahhoz, hogy **akár** a hangkód bebillentyűzésével **akár** kártyaolvasással elindítható legyen ugyanaz a hangfájl, kétszer kell lementenie az adott fájlra való hivatkozást az id.txt fájlba, egyszer a hangkód, egyszer a kártyaszámra hivatkozva.

Példa

```
\hu\id.txt  
#1:Michelangelo David_hu;  
#54619977:Michelangelo David_hu;  
#2:Miloi Venusz_hu;  
#3: One Direction –What makes you beautiful;
```

Értsd:

Magyar nyelv kiválasztása esetén

az 1-es hangkódra játszd le a Michelangelo David_hu.mp3 fájlt.

a 54619977 kártyaszámra is a Michelangelo David_hu.mp3 fájlt játszd le.

a 2-es hangkódra játszd le a Miloi Venusz_hu.mp3 fájlt.

a 3-as hangkódra játszd le a One Direction –What makes you beautiful.mp3 fájlt.

```
\en\id.txt  
#1:Michelangelo David_en;  
#54619977:Michelangelo David_en;  
#2:Miloi Venusz_en;
```

Értsd:

Angol nyelv kiválasztása esetén

az 1-es hangkódra játszd le a Michelangelo David_en.mp3 fájlt.

A 54619977 kártyaszámra is a Michelangelo David_en.mp3 fájlt játszd le.

A 2-es hangkódra játszd le a Miloi Venusz_en.mp3 fájlt.

A 3-as hangkódra játszd le a One Direction-What makes you beautiful.mp3 fájlt.

Adatmentés

A készülék a látogatott kiállítási tárgyakról / beolvasott kártyaszámokról másodperc pontos dátum-idő naplót vezet.

Az SD kártyán tárolt log.csv fájlt pl. Excel programban megnyitva egy ehhez hasonló szöveges fájl láthat:

2013.07.10	10:29:27	54619977	hu/Michelangelo David_hu.mp3
2013.07.10	10:29:37	3	hu/ One Direction-What makes you beautiful.mp3
2013.07.10	10:30:03	1	hu/Michelangelo David_hu.mp3
2013.07.10	10:30:13	2	hu/Miloi Venusz_hu.mp3

2013.07.10	10:30:27	3	hu/ One Direction-What makes you beautiful.mp3
------------	----------	---	--

Felhasználói azonosító

Lehetőség van a készüléken az olvasót használó személy / adminisztrátor megadására a Menü / Biztonság / Felhasználó azonosító almenüben. Amikor átadja egyik felhasználó a készüléket a másiknak, a készülék menüjének segítségével átadhatják egymásnak a használat felelősségét a felhasználó kódjának átírásával.

Állapot / azonosítónál jeleníti meg a mentett aktuális azonosítót.

Kapcsolat a gyártóval

Amennyiben megjegyzése, kérdése, igénye merül fel, az alábbiak szerint veheti fel velünk a kapcsolatot:

Procontrol Elektronika Kft.

Internet: www.procontrol.hu

e-mail: info@procontrol.hu

Szerviz: service@procontrol.hu

CAD/CAM, gyártás/szerviz:

6725 Szeged, Cserepes sor 9/b.

Tel: (62) 444-007

Fax: (62) 444-181

Kérjük, hogy a programmal kapcsolatos problémáikat, igényeiket lehetőleg írásban közöljék, minél részletesebb és világosabb módon.